

# KOUDE THERAPIE PROTOCOL

Behandel-periode	Wakker/ in slaap	Frequentie/duur	Inspecteer huid om de:
Dag:	Wakker		
t/m			
Dag:	In slaap		
t/m			
Dag:	Wakker		
t/m			
Dag:	In slaap		
t/m			
Dag:	Wakker		
t/m			
Dag:	In slaap		
t/m			

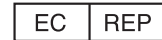
## BIJSLUITER VOOR POLAR CARE® KODIAK®



Breg, Inc.  
2885 Loker Ave. East  
Carlsbad, CA 92010, VS  
Tel: 800-321-0607  
760-795-5440  
Fax: 800-329-2734  
www.breg.com

© 2013 Breg, Inc.

AW-1.00579 rev. A 1113



Gemachtigde vertegenwoordiger in de EU  
MDSS GmbH  
Schiffgraben 41  
D-30175 Hannover  
Duitsland

## PRODUCTSPECIFICATIES

### Op de Polar Care-unit gebruikte symbolen

Symbol	Beschrijving
	Dit is het veiligheidswaarschuwingssymbool. Het wordt gebruikt om u te attenderen op mogelijke gevaren voor persoonlijk letsel. Neem alle veiligheidsberichten die op dit symbool volgen in acht om mogelijk letsel of overlijden te voorkomen.
	Toegepast deel, type BF.
	Apparatuur klasse II
	Gebruiksaanwijzing
	Instructiehandleiding/-boekje raadplegen
IP22	Beschermd tegen vaste vreemde voorwerpen van 12 mm Ø en groter. Beschermd tegen verticaal vallende waterdruppels indien tot 15° gekanteld.

Productnr.:	Gewicht	Gemiddeld gebruiksbereik	Verwachte gebruiksduur
100291-000	1,8 kg (4,0 lb) leeg 6,6 kg (14,5 lb) gevuld	Gemiddeld gebruiksbereik van Intelli-Flo-kussens met Polar-verband ≥ 7,2 °C (≥ 45 °F).	1 jaar vanaf de datum van het eerste gebruik.

## Fysieke en elektrische specificaties

<b>Nominaal vermogen unit:</b> 6 Vdc, 600–1000 mA	
De stroomvoorziening is gespecificeerd als deel van de medische elektrische apparatuur	
Fabrikant: Group West	Model: 18UR-06-1000
Nominaal ingangsvermogen: 100-240 V~, 50-60 Hz	Uitgangsvermogen: 6 Vdc, max. 1,0 A
<b>Omgevingsvereisten:</b>	–25 °C (–13 °F) geen luchtvochtigheidsregeling tot 70 °C (158 °F) bij maximale RV van 93%
Tijdens bedrijf:	5 °C tot 40 °C (41 °F tot 100 °F), 15–93% RV 700 hPa tot 1060 hPa
<b>Naleving van normen:</b>	Ontworpen om de toepasselijke vereisten na te leven van: EN 60601-1, 3de editie
<b>Elektrische classificaties:</b>	Klasse II, continubedrijf. Niet geschikt bij ontvlambare anesthetica.

## INFORMATIE VOOR PATIËNTEN EN ZORGVERLENERS



### ⚠ WAARSCHUWING

**Breg's Polar Care-koudetherapie kan koud genoeg zijn dat de huid ernstig letsel kan oplopen.** Volg deze informatie, de gebruiksaanwijzing in deze bijsluiters voor het product en de instructies voor het aanbrengen van het koudetherapie kussen (met elk koudetherapie kussen meegeleverd).

### ⚠ De behandeling met uw gediplomeerde zorgverlener bespreken

Geef een volledige medische voorgeschiedenis met inbegrip van reacties op koude. Door koude veroorzaakt letsel is waarschijnlijker als gevolg van bepaalde medische aandoeningen. Vraag uw zorgverlener over mogelijke bijwerkingen en door koude veroorzaakt letsel.

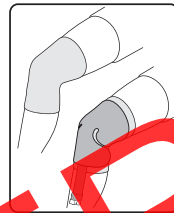
### ⚠ Uitsluitend gebruiken als voorgeschreven

Gebruik dit product uitsluitend volgens de instructies van uw zorgverlener wat betreft de frequentie en duur van het aanbrengen en onderbreken van koudetherapie kussens, hoe en wanneer de huid te inspecteren en de totale duur van de behandeling.

### ⚠ Een isolerende barrière en het Intelli-Flo®-kussen aanbrengen

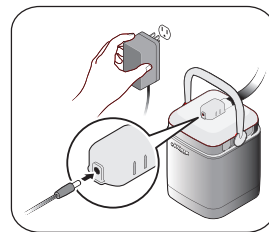
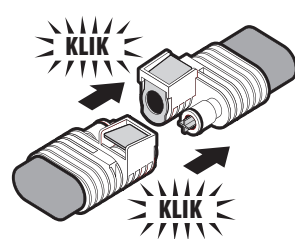
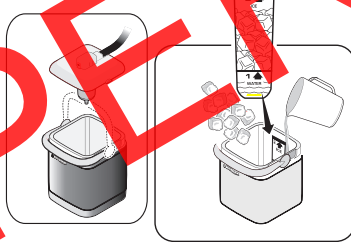
Gebruik altijd een isolerende barrière (bijv. Webril-verband, Kerlix-verband, gaasverband of elastisch verband) tussen het Intelli-Flo-kussen en de huid. Zorg dat geen enkel deel van het kussen de huid aanraakt. Als er een steriel verband op de plaats van behandeling is aangebracht dat de huid onder het kussen niet volledig afdekt, moet er een extra isolerende barrière worden gebruikt. Gebruik uitsluitend Intelli-Flo-kussens van Breg die ontworpen zijn voor het specifieke lichaamsdeel. Het is mogelijk dat andere kussens kouder zijn, waardoor het risico van huidletsel toeneemt.

1. Wanneer de isolerende barrière op zijn plaats zit, brengt u het kussen aan met de blauwe zijde omhoog.
2. Gebruik elastische banden om het kussen op zijn plaats te houden.



## Opstelling en gebruik

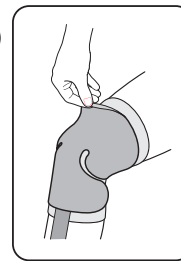
1. Vullen:
  - a. Ontgrendel de handgreep en verwijder de deksel.
  - b. Vul met koud water tot aan de lijn, vervolgens met ijs tot aan de lijn.
  - c. Zet de deksel weer op zijn plaats en vergrendel met de handgreep omhoog gericht.
2. Unit op kussen aansluiten:
  - a. Druk op de twee metalen lipjes.
  - b. Druk de connectors samen totdat de metalen lipjes omhoogspringen.
3. Aan-/uitletten:
  - a. Sluit de stroomvoorziening aan op het wandstopcontact en op het contact op de deksel.
  - b. De unit begint automatisch te werken zodra deze is aangesloten.
  - c. Trek de stekker van de stroomvoorziening uit het wandstopcontact om de unit uit te zetten.



4. Bijvullen:
  - a. Zet de unit uit.
  - b. Druk op de twee metalen lipjes om de unit en het kussen los te koppelen.
  - c. Verwijder de deksel en leg hem ondersteboven op een vlakke ondergrond.
  - d. Laat de unit leeglopen en volg de instructies voor het vullen.

### ⚠ Controles van de huid

Inspecteer de huid onder het kussen (door de rand op te tillen) zoals voorgeschreven, doorgaans om de 1 à 2 uur. Gebruik het product niet als verband, zwachtels, braces of gipsverband over het kussen het onmogelijk maken om de huid te controleren. Staak het gebruik en neem onmiddellijk contact op met uw zorgverlener als u ongewenste reacties ervaart, zoals toegenomen pijn, een branderig gevoel, toegenomen zwelling, jeuk, blaren, toegenomen roodheid, verkleuring, striemen, andere veranderingen in het aanzien van de huid of een andere reactie die door uw zorgverlener wordt geconstateerd.



### ⚠ ELEKTRISCHE VEILIGHEID

Zoals bij alle elektrische producten moet u voorzorgsmaatregelen in acht nemen om elektrocutie, brand, brandwonden en ander letsel te voorkomen. De gebruiker mag niet tegelijkertijd de transformatorpennen en de patiënt aanraken. Gebruik, om aan de vereisten van EN 60601-1 te voldoen, uitsluitend de met de Breg Polar Care koudetherapie-unit meegeleverde transformator.

### ⚠ Elektrische aansluitingen droog en vrij van vuil houden

Hoewel de Polar Care-unit is ontworpen om water te bevatten en te pompen, moeten de elektrische aansluitingen bij het wandstopcontact en bij het netsnoer naar de Polar Care-unit droog worden gehouden. Hanteer de transformator of het netsnoer niet met natte handen. Houd de unit altijd op een plaats waar de aansluitingen niet in het water (bijv. een badkuip, een wasbak, kunnen vallen. Als de elektrische aansluitingen in het water vallen, mogen de natte delen van het product niet worden aangeraakt. Trek de stekker uitsluitend uit het contact bij droge elektrische aansluitingen.

### ⚠ Ontvlambare middelen en oxidatiemiddelen vermijden

Gebruik het product niet op plaatsen met ontvlambare dampen of gassen (bijv. ontvlambare anesthetica), hoge zuurstofconcentraties of andere oxidatiemiddelen (bijv. distikstofoxide).

### ⚠ Het netsnoer en de transformator beschermen

Houd het netsnoer en de transformator uit de buurt van verwarmde oppervlakken. Deze apparatuur moet worden opgesteld en gebruikt op een plaats met weinig 'verkeer', uit de buurt van kinderen en huisdieren. Gebruik dit product nooit als het snoer, de transformator of de stekker beschadigd is, omdat dit een elektrische schok tot gevolg zou kunnen hebben. Als het netsnoer, de transformator of de stekker beschadigd is, trekt u de stekker uit het stopcontact en neemt u contact op met de afdeling Klantenservice van Breg op nummer +1 (800) 321-0607 of +1 (760) 795-5440.

### ⚠ De stekker uit het stopcontact trekken om het product te stoppen wanneer het niet in gebruik is

Wanneer de stekker van de Polar Care-unit uit het stopcontact wordt getrokken, wordt de unit uitgeschakeld. Trek de stekker na gebruik altijd onmiddellijk uit het stopcontact. Laat de stekker van de unit nooit in het wandstopcontact zitten terwijl de unit niet wordt gebruikt. Laat de pomp nooit zonder water werken. Als de unit zonder water werkt, ontstaat er permanente beschadiging.

### ⚠ Elektromagnetische storing

Deze Polar Care-unit kan elektromagnetische of andere storing bij andere elektrische apparaten veroorzaken. Om na te gaan of de Polar Care-unit storing veroorzaakt bij een ander apparaat, trekt u de stekker van de Polar Care-unit uit het stopcontact. Als dit het probleem corrigeert, verplaatst u de Polar Care-unit of het andere apparaat; gebruik anders een stopcontact op een ander circuit.

### ⚠ ALGEMENE VEILIGHEID

Houd snoeren en de slangen uit de buurt van de hals om het risico van wurging te voorkomen. Het is niet toegestaan wijzigingen aan deze apparatuur aan te brengen.

## OPLOSSEN VAN PROBLEMEN

**Probleem: De pomp werkt niet, er stroomt geen water naar het kussen of het kussen is niet koud**

### Mogelijke oplossingen:

- Gebruik grotere ijsblokjes voor een optimale werking.
- Wacht 10 minuten om de flow en de druk te laten stabiliseren.
- Zorg dat het wandstopcontact werkt en de stekkers helemaal in de unit zijn gestoken.
- Zorg dat de unit zowel ijs als water heeft.
- Zorg dat de slang niet geknikt is.
- Koppel het kussen en de unit los en sluit ze weer aan.
- Verwijder lucht door het zwarte plus-vormige deel in de connector van de unit in te drukken. NB: Er kan water vrijkomen.
- Zet de unit op een tafel of ander hoger oppervlak.
- Verminder de spanning op verband of banden rondom het kussen.
- Verwijder het kussen en leg het plat. Vul het kussen; breng het opnieuw aan.
- Reinig het filter: koppel het kussen los. Verwijder de deksel van de unit. Trek de filterdop van de onderkant van de deksel. Verwijder het schuimrubber filter. Spoel de filterdop en het filter om verstoppingen te verwijderen. Zet het weer in elkaar.

### Probleem: Condensatie

#### Mogelijke oplossingen:

- Wikkel materiaal over het kussen en de slang om blootstelling aan lucht te minimaliseren.
- Bescherm de plaats van de wond door een steriel verband met een waterdichte barrière te gebruiken.

### Probleem: De unit lekt

#### Mogelijke oplossingen:

- Koppel de connector van de unit los. Zorg dat de metalen lipjes omlaag zijn gedrukt; sluit de connector weer aan.
- Breng smeermiddel aan op de O-ringen van de connectors.
- Als de unit nog steeds lekt of als er een lek wordt geconstateerd in het kussen of de deksel van de unit, staakt u het gebruik van de unit en neemt u contact op met de afdeling Klantenservice van Breg op nummer +1 800-321-0607 of +1 760-795-5440.

## AFVOER

Product afvoeren overeenkomstig plaatselijke voorschriften.

## REINIGING, ONDERHOUD EN SERVICE

Laat de pomp na gebruik leeglopen en droog hem af met een droge doek. Er kan warm water en een mild reinigingsmiddel worden gebruikt om de pomp en de slangen van tijd tot tijd te reinigen. Er zijn geen onderdelen die kunnen worden onderhouden. Neem voor vervangende onderdelen contact op met de afdeling Klantenservice van Breg.

## GARANTIE

Breg, Inc. garandeert dat dit product bij normaal gebruik waarvoor het bedoeld was en onder directe supervisie van een gediplomeerde zorgverlener gedurende 180 dagen na aanvankelijke aankoop geen fabricage- en materiaalfouten bevat en geschikt is voor het beoogde gebruik. De enige verplichting van Breg, Inc. onder deze garantie is beperkt tot de vervanging of reparatie van een defect onderdeel of defecte onderdelen van dit product. Alle uitdrukkelijke of geïmpliceerde garanties, waaronder de garantie van verkoopbaarheid en geschiktheid voor een bepaald doel, zijn beperkt tot de hierboven genoemde feitelijke garantieperiode. Er wordt geen andere garantie, uitdrukkelijk of geïmpliceerd, gegeven en geen verklaring van of door de verkoper, in woord of daad, vormt een garantie.



# Polar Care® -BIJSLUITER

## INFORMATIE VOOR ZORGVERLENERS

### RICHTLIJNEN VOOR GEBRUIK

#### 1. Screen patiënten op contra-indicaties en risicofactoren

Alvorens koudetherapie voor te schrijven, dient u altijd de medische voorgeschiedenis van de patiënt, met name contra-indicaties of risicofactoren, in overweging te nemen. Als gemotoriseerde koudetherapie niet op juiste wijze wordt voorgeschreven, kan dit leiden tot ernstig, door koude veroorzaakt letsel, waaronder huidnecrose over de volle dikte.

CONTRA-INDICATIES	
<b>Patiënten met contra-indicaties mogen Polar Care niet gebruiken</b>	
<ul style="list-style-type: none"><li>Voorgeschiedenis van koudeletsel, bevroering of ongewenste reacties op plaatselijke aanbrenging van koude.</li><li>Incoherentie als gevolg van algehele anesthesie, sedatie of coma.</li><li>Aanbrengingsplaatsen met een verslechterde plaatselijke bloedsomloop of met mogelijke wondgenezingsproblemen, waaronder plaatselijke verslechtering als gevolg van meerdere operatieve ingrepen.</li></ul>	<ul style="list-style-type: none"><li>Syndromen met betrekking tot de bloedsomloop, waaronder de ziekte van Raynaud, de ziekte van Buerger, perifere vaatziekte, vasospastische aandoeningen, sikkelcelanemie en hypercoaguleerbare coagulatiestoornissen.</li><li>Plaatselijke weefselinfectie.</li><li>Operatie van de hand/pols of voet/enkel met polyneuropathie.</li><li>Diabetische polyneuropathie.</li></ul>

RISICOFACTOREN voor door koude veroorzaakt letsel	
<ul style="list-style-type: none"><li>Pathologische gevoeligheid voor koude.</li><li>Gedragpatronen die een negatieve invloed uitoefenen op de bloedsomloop, waaronder een slechte voedingsstatus, roken en tabaksgebruik, overmatig cafeïnegebruik en overmatig alcoholgebruik.</li><li>Plaatsen op het lichaam van een patiënt die gedesensitiseerd zijn voor de aanbrenging van koude als gevolg van plaatselijke verdooving of regionale zenuwblokkade.</li><li>Medicaties die een negatieve uitwerking hebben op de perifere bloedsomloop met inbegrip van</li></ul>	<ul style="list-style-type: none"><li>bètablokkers en lokaal gebruik van epinefrine (zoals bij lokale anesthetica)</li><li>Medicaties die een negatieve uitwerking hebben op de geestelijke vermogens.</li><li>Overmatig vocht op de plaats van aanbrenging als gevolg van overmatig bloeden, zweten of condensatie.</li><li>Suikerziekte.</li><li>Operatie van de hand/pols of voet/enkel.</li><li>Cognitieve stoornissen.</li><li>Communicatiebarrières.</li><li>Jeugdige leeftijd of hoge leeftijd.</li></ul>

Als het risico van door koude veroorzaakt letsel zwaarder weegt dan de voordelen van koudetherapie, mag Breg's Polar Care-koudetherapie niet worden voorgeschreven. Als u dit product voor patiënten met risicofactoren voorschrijft, overweeg dan om speciale maatregelen te treffen om het risico zo gering mogelijk te houden, door bijvoorbeeld:

- vaker controles van de huid aan te bevelen;
- vaker nacontroles te vereisen;
- een dikkere isolerende barrière tussen het kussen en de huid te gebruiken;
- een kortere aanbrengingsduur of minder frequente aanbrenging voor te schrijven of het product 's nachts niet aan te laten brengen.

### INDICATIES VOOR GEBRUIK

Het is gebleken dat langdurig gebruik van gemotoriseerde koudetherapie zoals Breg's Polar Care-koudetherapie na een operatie vele voordelen met zich mee brengt. Het is herhaaldelijk gebleken dat gemotoriseerde koudetherapie postoperatieve pijn, zwelling, ontsteking en het postoperatieve gebruik van pijnstillende middelen na allerlei operatieve ingrepen, zoals een schouder-, knie- of rugoperatie, vermindert. Neem contact op met Breg, Inc. op nummer +1 800-321-0607 of +1 760-795-5440 voor een literatuurlijst met onderzoeken over langdurige gemotoriseerde koudetherapie.

### 2. Een isolerende barrière en een koudetherapie kussen aanbrengen

Gebruik altijd een isolerende barrière (bijv. Webril-verband, Kerlix-verband, gaasverband, elastisch verband) tussen het koudetherapie kussen en de huid. **Zorg dat geen enkel deel van het kussen de huid aanraakt.** Als er een steriel verband op de plaats van behandeling is aangebracht dat de huid onder het kussen niet volledig afdekt, moet er een extra isolerende barrière worden gebruikt. Als het kussen alleen wordt gebruikt, kan het te koud zijn om rechtstreeks op de huid te worden aangebracht.

Gebruik uitsluitend koudetherapie kussens van Breg. Het is mogelijk dat andere kussens kouder zijn, waardoor het risico van huidletsel toeneemt.

Gebruik uitsluitend koudetherapie kussens van Breg die ontworpen zijn voor het te behandelen lichaamsdeel. Multifunctionele en rechthoekige kussens kunnen worden gebruikt voor de schouders, knieën, rug en heupen. Als het koudetherapie kussen op een lichaamsdeel wordt geplaatst waarvoor het niet is ontworpen, of als er een ander merk kussen wordt gebruikt, kan de huid te koud worden en letsel oplopen.

Dek het koudetherapie kussen niet af met verband, zwachtels, braces of gipsverband, waardoor het onmogelijk wordt voor de patiënt om de huid onder het kussen te controleren.

### 3. Voorschrift uitschrijven en instructies geven

Breg Polar Care-koudetherapie-units worden door de FDA geclassificeerd als medische apparatuur klasse II die door een arts of gediplomeerde zorgverlener moet worden voorgeschreven. Een goed voorschrift voor gebruik moet het volgende omvatten:

- frequentie en duur van gebruik (en onderbrekingen, indien van toepassing);
- frequentie en instructies voor inspecties van de huid;
- behandelperiode.

Gebruik het formulier Voorschrift voor de arts aan de ommezijde van dit document. Na ontslag of overbrenging uit de recovery moet dit document aan de patiënt (of verzorger) worden gegeven. De algemene gebruikstemperaturen voor patiënten zonder risicofactoren zijn bij langdurig gebruik (meer dan 20 minuten) 7 °C–16 °C (45 °F–60 °F) voor het centrale deel van het lichaam en 10 °C–16 °C (50 °F–60 °F) voor de ledematen. Wanneer het Breg Polar Care-koudetherapie systeem met een voor het lichaamsdeel toepasselijk koudetherapie kussen en een isolerende barrière wordt gebruikt, valt de gemiddelde gebruikstemperatuur van het systeem automatisch binnen dit bereik.

In de literatuur worden allerlei protocollen voor langdurige gemotoriseerde koudetherapie vermeld. De behandelprotocollen variëren afhankelijk van de specifieke omstandigheden van patiënten en hun medische voorgeschiedenis, de ervaring van de arts met het aanbrengen van gemotoriseerde koudetherapie en het medische oordeel. Zie de voorbeelden van koudetherapie protocollen rechts hiervan.

### Patiënten instrueren hoe de huid onder het koudetherapie kussen te inspecteren zonder de steriele plaats in gevaar te brengen en hoe vaak deze inspectie uit te voeren.

Instrueer patiënten om Breg's Polar Care-koudetherapie te staken en onmiddellijk contact met u op te nemen als ze ongewenste reacties ervaren zoals: toegenomen pijn, een branderig gevoel, toegenomen zwelling, jeuk, blaren, toegenomen roodheid, verkleuring, striemen of andere veranderingen in het aanzien van de huid.

### Alle productinformatie met uw patiënt bespreken.

Besprek de Informatie voor patiënten en zorgverleners in dit document, de gebruiksaanwijzing aan de ommezijde van deze bijsluiter voor het product en de instructies voor het aanbrengen van het koudetherapie kussen.

### VOORBEELDEN VAN KOUDETHERAPIEPROTOCOLLEN

De volgende protocollen zijn voorbeelden van geschikte postoperatieve langdurige (aanbrenging van > 20 minuten) gemotoriseerde koudetherapie bij patiënten zonder risicofactoren. Daarom zouden deze voorbeelden van protocollen niet gelden voor gebruik op ledematen, waarvoor extra voorzorgsmaatregelen nodig kunnen zijn, zoals beschreven in deel 1. Dit is geen uitgebreide lijst met behandel mogelijkheden. De behandelprotocollen voor langdurige gemotoriseerde koudetherapie kunnen variëren afhankelijk van de specifieke omstandigheden van patiënten en hun medische voorgeschiedenis, de ervaring van de arts met koudetherapie en het medische oordeel.

Wanneer het Breg Polar Care-koudetherapie systeem met een voor het lichaamsdeel toepasselijk koudetherapie kussen en een isolerende barrière wordt gebruikt, valt de gemiddelde gebruikstemperatuur van het systeem automatisch binnen dit bereik.

### Protocolvoorbeeld 1

Behandel-periode	Frequentie/duur	Temp.	Huidinspectie
Dag 1-3	<b>Indien wakker:</b> Continu	7 ° - 16 °C* (45 ° - 60 °F)	Inspecteer de huid onder het kussen om de 1 à 2 uur
	<b>Indien in slaap:</b> Continu	7 ° - 16 °C (45 ° - 60 °F)	Bij het wakker worden
Dag 4-10	<b>Indien wakker:</b> Cyclisch: 1 uur aan en 1 uur uit	7 ° - 16 °C (45 ° - 60 °F)	Inspecteer de huid onder het kussen van tijd tot tijd
	<b>Indien in slaap:</b> Continu	7 ° - 16 °C (45 ° - 60 °F)	Bij het wakker worden
Dag 11 en daarna	<b>Indien wakker:</b> Indien nodig voor pijnverlichting: Continu gedurende intervallen van 1 uur; mag niet meer bedragen dan 12 uur/dag	7 ° - 16 °C (45 ° - 60 °F)	Inspecteer de huid onder het kussen van tijd tot tijd

\* 10 °C–16 °C (50 °F–60 °F) voor kussens die bestemd zijn voor handen, voeten of gezicht.

### PROTOCOL VOOR ONTSLAG VAN DE PATIËNT

Volg dit protocol alvorens de patiënt te ontslaan voor gebruik thuis na behandeling in de instelling.

- De patiënt screenen.** Screen de patiënt op contra-indicaties en/of daarmee verband houdende risicofactoren. Als de patiënt contra-indicaties heeft, mag Breg's Polar Care-koudetherapie niet bij de patiënt worden toegepast. Als de patiënt risicofactoren in verband met contra-indicaties heeft, overleg dan met de gediplomeerde zorgverlener of het geschikt is Breg's Polar Care-koudetherapie bij die patiënt toe te passen.
- Gebruiksaanwijzing.** Geef de patiënt instructies voor het juiste gebruik van Breg's Polar Care-koudetherapie. Bespreek met elke patiënt de gebruiksaanwijzing die aan de unit is bevestigd.
- Voorschrift.** Geef de patiënt instructies met betrekking tot het voorgeschreven protocol van de gediplomeerde zorgverlener (frequentie en duur van gebruik en onderbrekingen indien van toepassing), frequentie en instructies voor inspectie van de huid, en de behandelperiode.
- Risico van letsel.** Informeer de patiënt dat onjuist gebruik kan leiden tot ernstig letsel van de huid, waaronder necrose. Benadruk hoe belangrijk het is om het voorgeschreven protocol te volgen, het kussen juist aan te brengen en de huid te inspecteren.

Breg Polar Care-koudetherapieproducten kunnen gedurende ongeveer 6 à 8 uur koude leveren nadat ze met ijs zijn bijgevuld.

De duur van een cyclische aanbrenging kan variëren afhankelijk van de patiënt. Als de patiënt geen pijnverlichting ervaart, kan de arts de aanbrengingsduur verlengen. Naarmate de aanbrengingsduur wordt verlengd, moet de huid vaker worden geïnspecteerd.

### Protocolvoorbeeld 2

Behandel-periode	Frequentie/duur	Temp.	Huidinspectie
Dag 1-3	<b>Indien wakker:</b> Continu	7 ° - 16 °C (45 ° - 60 °F)	Inspecteer de huid onder het kussen om de 1 à 2 uur
Dag 4 tot verwijdering van hecht draad (dag 7-14)	<b>Indien wakker:</b> Indien nodig voor pijnverlichting: Continu gedurende intervallen van 1 uur; mag niet meer bedragen dan 12 uur/dag	7 ° - 16 °C (45 ° - 60 °F)	Inspecteer de huid onder het kussen van tijd tot tijd

### Protocolvoorbeeld 3

Behandel-periode	Frequentie/duur	Temp.	Huidinspectie
Dag 1-3	<b>Indien wakker:</b> Cyclisch: 1 uur aan en 1 uur uit	7 ° - 16 °C (45 ° - 60 °F)	Inspecteer de huid onder het kussen van tijd tot tijd
	<b>Indien in slaap:</b> Continu	7 ° - 16 °C (45 ° - 60 °F)	Bij het wakker worden
Dag 4 en daarna	Indien nodig voor pijnverlichting: Continu gedurende intervallen van 1 uur; mag niet meer bedragen dan 12 uur/dag	7 ° - 16 °C (45 ° - 60 °F)	Inspecteer de huid onder het kussen van tijd tot tijd

- De juiste aanbrenging van het kussen.** Instrueer de patiënt dat er tijdens het gebruik een isolerende barrière moet zijn tussen het koudetherapie kussen en de huid. Geen enkel deel van het koudetherapie kussen mag de huid ooit aanraken.
- Inspectie van de huid.** Instrueer de patiënt om de huid die met de koudetherapie wordt behandeld, volgens de instructies van de zorgverlener te inspecteren, doorgaans om de 1 à 2 uur. Als verband, zwachtels, braces of gipsverband over het koudetherapie kussen voorkomen dat de patiënt regelmatig de huid onder het kussen kan inspecteren, mag Breg's Polar Care-koudetherapie niet bij de patiënt worden toegepast.
- Staken.** Instrueer de patiënt om Breg's Polar Care-koudetherapie te staken en onmiddellijk contact met hun gediplomeerde zorgverlener op te nemen als ze ongewenste reacties ervaren zoals: toegenomen pijn, een branderig gevoel, toegenomen zwelling, jeuk, blaren, toegenomen roodheid, verkleuring, striemen of andere veranderingen in het aanzien van de huid.
- Documentatie.** Geef de patiënt dit document met het koudetherapieprotocol (aan de ommezijde, linksboven) ingevuld.