

# BOA with Slim Panel

## BOA mit Slim Panel

## BOA con pannello sottile

## BOA avec panneau mince

## BOA con panel fino

### Fitting, Use, and Care Instructions

### Anleitung zu Anpassung, Gebrauch und Pflege

### Istruzioni per l'adattamento, l'uso e la manutenzione

### Mode d'emploi, mise en place et consignes d'entretien

### Instrucciones de ajuste, uso y cuidado

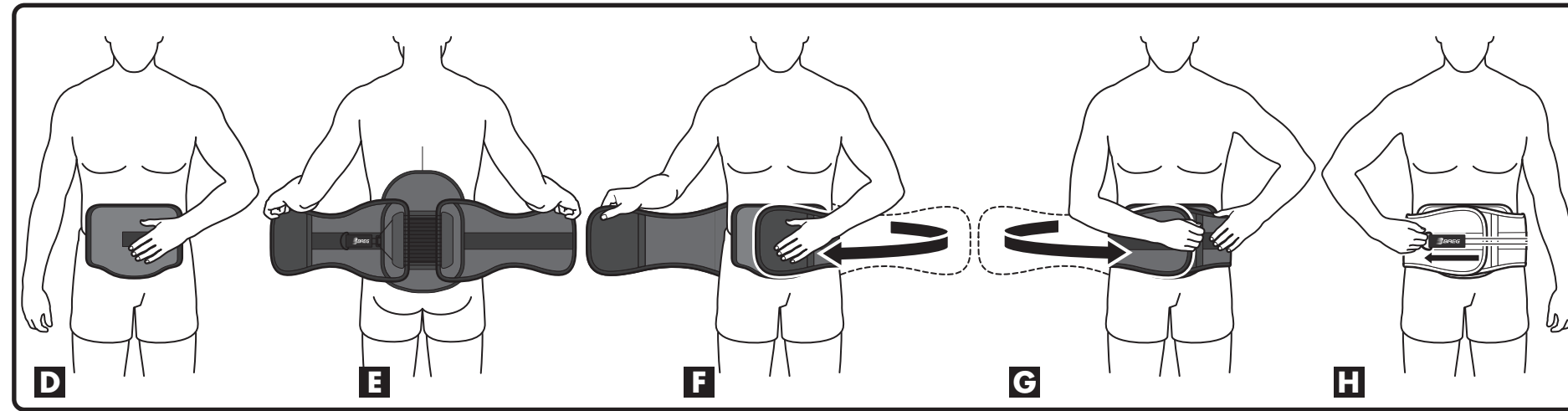
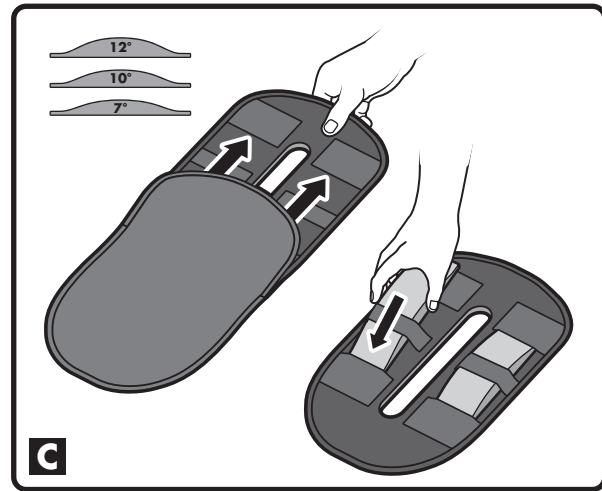
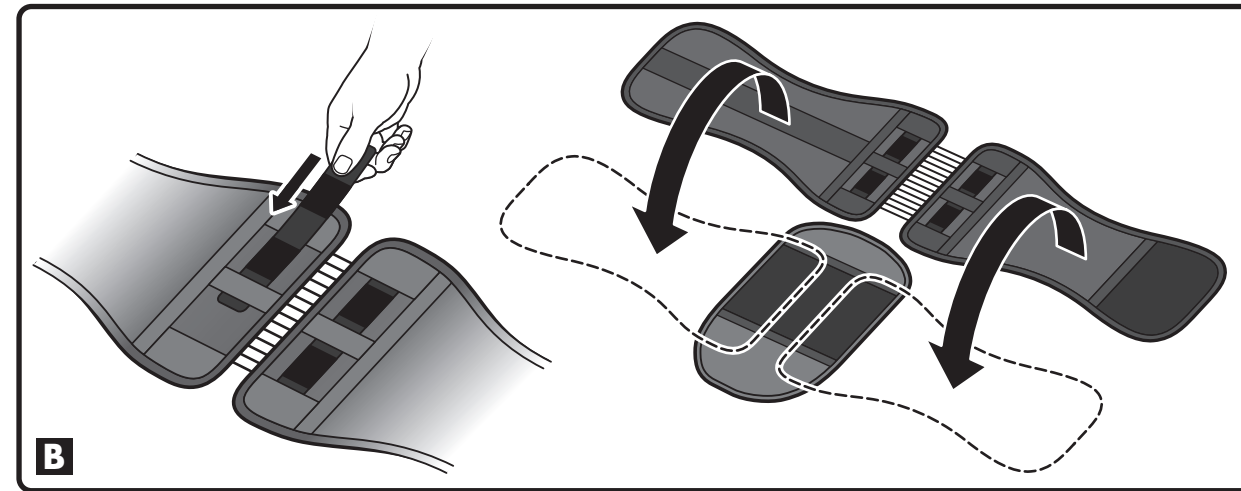
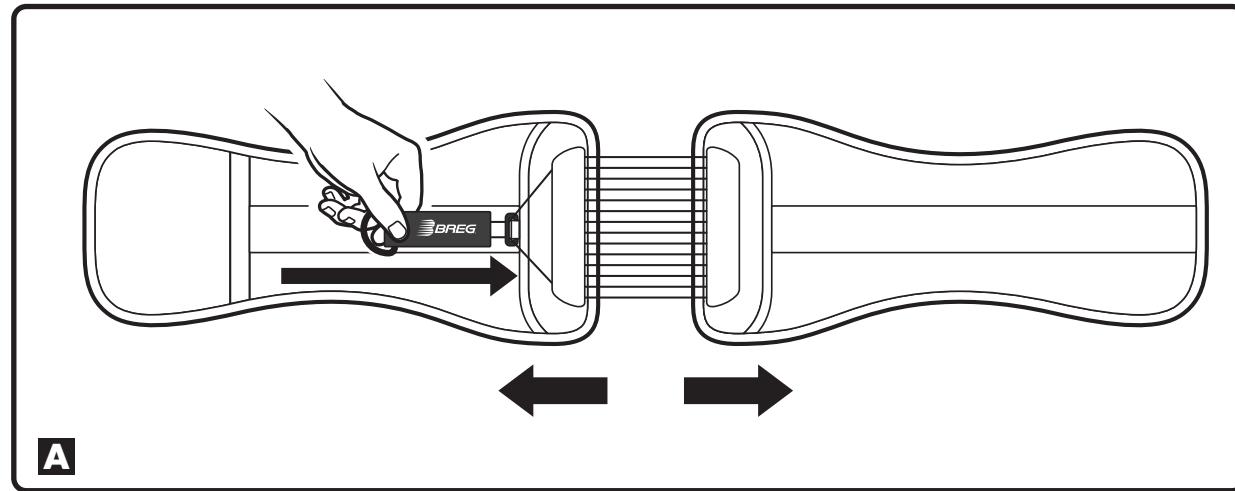


BREG, Inc. 2611 Commerce Way | Vista, CA 92081  
P: 800.321.0607 | F: 800.FAX.BREG  
www.breg.com

AW-1.93042 REV A 0810



E/Ü authorized representative  
MDS GmbH  
Schiffgraben 41  
D-30175 Hannover  
Germany



**WARNINGS**

**WARNING:** CAREFULLY READ USE/CARE INSTRUCTIONS AND WARNINGS PRIOR TO USE.

**WARNING:** THIS DEVICE WILL NOT PREVENT OR REDUCE ALL INJURIES. PROPER REHABILITATION AND ACTIVITY MODIFICATION ARE ALSO AN ESSENTIAL PART OF A SAFE TREATMENT PROGRAM.

**WARNING:** IF YOU EXPERIENCE INCREASED PAIN, SWELLING, SENSATION CHANGES, OR ANY ADVERSE REACTIONS WHILE USING THIS PRODUCT, IMMEDIATELY CONSULT YOUR MEDICAL PROFESSIONAL.

**WARNING:** IF YOU EXPERIENCE ANY SKIN IRRITATION OR ADVERSE SKIN REACTION WHILE USING THIS PRODUCT, IMMEDIATELY CONSULT YOUR HEALTH CARE PROFESSIONAL.

**WARNING:** IF ANY FRAYING OR DETERIORATION OF THE CORDING IS NOTICED, DISCONTINUE USE.

**CAUTION:** FEDERAL LAW RESTRICTS THIS DEVICE TO SALE BY OR ON THE ORDER OF A LICENSED HEALTH PRACTITIONER.

**CAUTION:** FOR SINGLE PATIENT USE ONLY.

**WARNHINWEISE**

**WARNING:** VOR GEBRAUCH BITTE SORGFÄLTIG ALLE ANLEITUNGEN ZUM GEBRAUCH UND ZUR PFLEGE SOWIE DIE WARNUNGEN LESEN.

**WARNING:** DIESES PRODUKT KANN NICHT ALLE VERLETZUNGEN VERHINDERN ODER LINDERN. ANGEMESSENE REHABILITATION UND MODIFIZIERUNG DER AKTIVITÄTEN SIND EBENSO EIN UNERLÄSSLICHER BESTANDTEIL EINES SICHEREN BEHANDLUNGSPROGRAMMS.

**WARNING:** WENN BEI DER VERWENDUNG STÄRKERE SCHMERZEN, SCHWELLEN, VERÄNDERTE EMPFINDUNGEN ODER ANDERE NEBENWIRKUNGEN AUFTRETEN, KONSULTIEREN SIE BITTE SOFORT IHREN ARZT.

**WARNING:** WENN BEI DER VERWENDUNG HAUTREIZUNG ODER HAUTREAKTIONEN IRGENDWELCHER ART AUFTRETEN, KONSULTIEREN SIE BITTE SOFORT IHREN ARZT.

**WARNING:** GEBRAUCH ABBRECHEN, WENN AN DER SCHNÜRUNG FRANSEN ODER ABNUTZUNGSSCHÄDEN BEMERKBAR WERDEN.

**ACHTUNG:** NACH US-GESETZ DARF DIESES PRODUKT NUR VON ZUGELASSENEM MEDIZINISCHEM FACHPERSONAL ODER AUF DESSEN ANWEISUNG VERKAUFT WERDEN.

**ACHTUNG:** NUR FÜR EINEN EINZELNEN PATIENTEN VERWENDEN.

**AVVERTENZE**

**AVVERTENZA:** PRIMA DELL'USO, LEGGERE ATTENTAMENTE LE ISTRUZIONI RELATIVE ALL'IMPIEGO E ALLA MANUTENZIONE E LE AVVERTENZE.

**AVVERTENZA:** QUESTO DISPOSITIVO NON PREVIENE NÉ RIDUCE TUTTE LE LESIONI. PARTE ESSENZIALE DI UN PROGRAMMA TERAPEUTICO SICURO SONO ANCHE UNA RIABILITAZIONE ADEGUATA E LA MODIFICA DELLE ATTIVITÀ SVOLTE.

**AVVERTENZA:** SE DURANTE L'USO SI ACCUSANO AUMENTO DI DOLORE, GONFIORE, CAMBIAMENTO DI SENSAZIONE O QUALUNQUE ALTRA REAZIONE AVVERSA, CONSULTARE IMMEDIATAMENTE IL PROPRIO OPERATORE SANITARIO.

**AVVERTENZA:** SE DURANTE L'USO SI ACCUSANO QUALSIASI IRRITAZIONE CUTANEA O REAZIONE CUTANEA AVVERSA, CONSULTARE IMMEDIATAMENTE IL PROPRIO OPERATORE SANITARIO.

**AVVERTENZA:** SE SI NOTA QUALSIASI SFILACCIAMENTO O DETERIORAMENTO DEI CORDONCINI, INTERROMPERE L'USO.

**ATTENZIONE:** VENDITA CONSENTITA SOLO AGLI OPERATORI SANITARI ABILITATI O DIETRO AUTORIZZAZIONE DEGLI STESSI (LEGGE FEDERALE STATUNITENSE).

**ATTENZIONE:** ESCLUSIVAMENTE PER UN SINGOLO PAZIENTE.

**AVERTISSEMENTS**

**AVERTISSEMENT:** VEUILLEZ LIRE ATTENTIVEMENT LE MODE D'EMPLOI, LES CONSIGNES D'ENTRETIEN ET LES AVERTISSEMENTS AVANT D'UTILISER LE PRODUIT.

**AVERTISSEMENT:** CE DISPOSITIF N'EST PAS DESTINE A PREVENIR OU A REDUIRE TOUTES LES LESIONS. UNE REEDUCATION APPROPRIEE ET UN CHANGEMENT D'ACTIVITE SONT EGLEMENT DES ELEMENTS ESSENTIELS A UN PROGRAMME DE TRAITEMENT REUSSI.

**AVERTISSEMENT:** EN CAS D'AUGMENTATION DE LA DOULEUR, D'ENFLEUR, DE CHANGEMENTS EN MATIERE DE SENSATION OU D'AUTRES REACTIONS INDESIRABLES LORS DE L'UTILISATION DE CE PRODUIT, CONSULTEZ IMMEDIATEMENT VOTRE PRACTICIEN.

**AVERTISSEMENT:** EN CAS D'IRRITATION DE LA PEAU OU AUTRE EFFET CUTANE INDESIRABLE LORS DE L'UTILISATION DE CE PRODUIT, CONSULTEZ IMMEDIATEMENT VOTRE PRACTICIEN.

**AVERTISSEMENT:** EN CAS D'EFFLOCHAGE OU DE DETERIORATION DU CORDAGE, N'UTILISEZ PAS LE PRODUIT.

**ATTENTION:** LA LOI FEDERALE AMERICAINNE N'AUTORISE LA VENTE DE CE DISPOSITIF QUE PAR UN PRACTICIEN DIPLOME OU SUR ORDONNANCE.

**ATTENTION:** USAGE RESERVE A UN SEUL PATIENT.

**ADVERTENCIAS**

**ADVERTENCIA:** LEA DETENIDAMENTE LAS INSTRUCCIONES DE USO/CUIDADO Y LAS ADVERTENCIAS ANTES DE USAR ESTE PRODUCTO.

**ADVERTENCIA:** ESTE APARATO NO PREVIENE NI REDUCE TODAS LAS LESIONES. LA ADECUADA REHABILITACIÓN Y MODIFICACIÓN DE LA ACTIVIDAD SON TAMBIEN PARTE ESENCIAL DE UN PROGRAMA SEGURO DE TRATAMIENTO.

**ADVERTENCIA:** SI EXPERIMENTA AUMENTO DEL DOLOR, HINCHAZÓN, CAMBIOS EN LA SENSACIÓN O CUALQUIER REACCIÓN ADVERSA AL USAR ESTE PRODUCTO, CONSULTE INMEDIATAMENTE A SU PROFESIONAL MÉDICO.

**ADVERTENCIA:** SI EXPERIMENTA ALGUNA IRRITACIÓN O REACCIÓN ADVERSA DE LA PIEL AL USAR ESTE PRODUCTO, CONSULTE A SU PROFESIONAL MÉDICO INMEDIATAMENTE.

**ADVERTENCIA:** SI SE OBSERVAN SIGNOS DE DESGASTE O DETERIORO DE LOS CORDONES, DEJE DE USAR ESTE PRODUCTO.

**PRECAUCIÓN:** LA LEY FEDERAL RESTRINGE LA VENTA DE ESTE APARATO A LOS CASOS DE VENTA POR O BAJO LA ORDEN DE UN PROFESIONAL MÉDICO LICENCIADO.

**PRECAUCIÓN:** PARA USO ÚNICO EN UN PACIENTE SOLAMENTE.

- A.** Position and fasten the pull-handle as close as possible to the compression panels, then fully extend the cording between the 2 halves of the brace.
- B.** Place the slim panel chairback on a flat surface with the Airmesh® interior facing down. Place the plastic inserts into the elastic pockets and secure the compression panels over the chairback slim panel. Ensure the compression panels are centered over the panel for maximum comfort.
- C.** IF USING THE LORDOTIC INSERTS: Slide the appropriate insert (7°, 10°, 12°) into the elastic pockets on the inside of the slim panel. Adjust for comfort.
- D.** Position the anterior panel over the center of the patient's abdomen with bottom of the panel just above the pubic bone.  
**NOTE: The patient will need assistance holding the anterior panel in position in order to complete steps E & F!**
- E.** Position the compression panels, with the slim panel chairback attached, behind the patient's back. The pull-handle will be on the patient's left side.
- F.** Wrap the left side (with pull-handle) of the brace around the waist and secure it to the anterior panel by attaching the hook strip on the panel to the corresponding loop strip on the inside of the brace.
- G.** Next, wrap the right side around the waist and fasten.
- H.** To apply compression, pull the (pull-handle) away from the body until the desired level of compression is achieved, fasten the pull-handle to the contact strip.

- A.** Den Ziehgriff so nahe wie möglich an den Kompressionsteilen positionieren und befestigen; dann die Schnürung zwischen den beiden Hälften der Rückenstütze gänzlich auseinander ziehen.
- B.** Das Slim-Panel-Rückenteil (Chairback) auf eine flache Oberfläche legen; Airmesh® Einlage weist nach unten. Die Kunststoffeinlagen in die Elastiktaschen schieben und die Kompressionsteile über dem Chairback-Slim-Panel befestigen. Für optimalen Komfort müssen die Kompressionsteile auf dem Slim Panel zentriert sein.
- C.** BEI VERWENDUNG DER LORDOSE-EINLAGEN: Die passende Einlage (7°, 10° oder 12°) in die an der Innenseite des Slim Panels befindlichen Elastiktaschen schieben. Bequem anpassen.
- D.** Das Vorderteil über der Mitte des Bauches des Patienten anlegen, sodass die untere Kante über dem Pubisknochen zu liegen kommt.  
**HINWEIS: Das Vorderteil sollte von einer Hilfe stehenden Person stabil gehalten werden, damit der Patient Schritte E und F durchführen kann!**
- E.** Die Kompressionsteile mit dem angebrachten Slim-Panel-Rückenteil (Chairback) am Rücken des Patienten positionieren. Der Ziehgriff sollte sich an der linken Seite des Patienten befinden.
- F.** Den linken Teil (Seite mit Ziehgriff) der Stütze um die Taille wickeln und am Vorderteil anbringen, indem der Klettverschluss am Vorderteil an der Innenseite der Stütze befestigt wird.
- G.** Dann den rechten Teil um die Taille wickeln und befestigen.
- H.** Um Kompression anzuwenden, den Ziehgriff vom Körper weg ziehen, bis die gewünschte Kompressionsebene erzielt ist, dann den Ziehgriff am Kontaktstreifen befestigen.

- A.** Posizionare e chiudere la maniglietta quanto più vicino possibile ai pannelli di compressione, quindi estendere completamente i cordoncini fra le 2 metà del supporto ortopedico.
- B.** Posizionare lo schienale con pannello sottile su una superficie piatta, con la parte interna Airmesh® rivolta verso il basso. Mettere gli inserti di plastica dentro le tasche elastiche e fissare i pannelli di compressione sopra il pannello sottile dello schienale. Assicurarsi che i pannelli di compressione siano centrati sopra il pannello per garantire il massimo livello di comfort.
- C.** SE SI USANO GLI INSERTI LORDOTICI - Far scivolare l'inserto appropriato (7°, 10° o 12°) nelle tasche elastiche situate all'interno del pannello sottile. Regolare il supporto in modo che risulti comodo.
- D.** Posizionare il pannello anteriore sopra il centro dell'addome del paziente, con il fondo del pannello situato subito sopra l'osso pubico.  
**NOTA - Il paziente avrà bisogno di assistenza nel tenere il pannello anteriore in posizione per poter completare le istruzioni E ed F!**
- E.** Posizionare i pannelli di compressione, con lo schienale con pannello sottile fissato, dietro la schiena del paziente. La maniglietta si troverà sul lato sinistro del paziente.
- F.** Avvolgere il lato sinistro (quello con la maniglietta) del supporto ortopedico attorno alla vita del paziente e fissarlo al pannello anteriore collegando la striscia di materiale di fissaggio a ganci situata sul pannello alla corrispondente striscia di materiale di fissaggio ad anelli situata sull'interno del supporto ortopedico.
- G.** Quindi, avvolgere il lato destro attorno alla vita e chiuderlo.
- H.** Per comprimere, tirare la maniglietta allontanandola dal corpo fino a quando non si raggiunge il livello di compressione desiderato, quindi chiuderla sulla striscia di contatto.

- A.** Positionnez et fixez la poignée aussi près que possible des panneaux de compression, puis déployez complètement le cordage entre les 2 moitiés du corset.
- B.** Placez la garniture rigide pour le dos avec panneau mince sur une surface plate avec l'intérieur Airmesh® tourné vers le bas. Placez les inserts en plastique dans les poches élastiques et fixez les panneaux de compression en place, par-dessus le panneau mince de la garniture rigide pour le dos. Assurez-vous que les panneaux de compression sont centrés par-dessus le panneau afin d'obtenir un confort maximal.
- C.** SI VOUS UTILISEZ LES INSERTS LORDOTIQUES : glissez l'insert approprié (7°, 10° ou 12°) dans les poches élastiques situées sur l'intérieur du panneau mince. Réglez de façon à assurer le confort.
- D.** Positionnez le panneau antérieur sur le centre de l'abdomen du patient de façon à ce que la base du panneau se trouve juste au-dessus de l'os pubien.  
**REMARQUE : le patient devra se faire aider pour maintenir le panneau antérieur en place pendant l'exécution des étapes E et F!**
- E.** Positionnez les panneaux de compression, avec la garniture rigide pour le dos avec panneau mince attachée, derrière le dos du patient. La poignée se trouvera sur le côté gauche du patient.
- F.** Enroulez le côté gauche (sur lequel se trouve la poignée) du corset autour de la taille et fixez-le au panneau antérieur grâce au système de fermeture auto-agrippante en attachant la bande « crochet » située sur le panneau à la bande « boucle » correspondante qui se trouve sur l'intérieur du corset.
- G.** Ensuite, enroulez le côté droit autour de la taille et fixez le corset.
- H.** Pour appliquer la compression, tirez la poignée dans la direction opposée au corps jusqu'à ce que le niveau de compression souhaité soit obtenu, puis fixez la poignée à la bande de contact.

- A.** Coloque y cierre el tirador tan cerca como sea posible de los paneles de compresión y luego extienda totalmente los cordones entre las 2 mitades de la faja.
- B.** Coloque el respaldo con panel fino sobre una superficie plana con el interior Airmesh® hacia abajo. Coloque los insertos de plástico en los bolsillos elásticos y fije los paneles de compresión sobre el panel fino del respaldo. Compruebe que los paneles de compresión estén centrados sobre el panel para lograr la máxima comodidad.
- C.** SI ESTÁ USANDO LOS INSERTOS LORDÓTICOS: Deslice el inserto adecuado (7°, 10° o 12°) en los bolsillos elásticos que se encuentran en el interior del panel fino. Ajuste de manera que el paciente se sienta cómodo.
- D.** Coloque el panel anterior sobre el centro del abdomen del paciente con la parte inferior del panel justo encima del hueso púbico.  
**NOTA: El paciente necesitará ayuda para sujetar el panel anterior en posición con el fin de completar los pasos E y F.**
- E.** Coloque los paneles de compresión, con el respaldo con panel fino acoplado, detrás de la espalda del paciente. El tirador quedará en el costado izquierdo del paciente.
- F.** Pase el lado izquierdo (con el tirador) de la faja alrededor de la cintura y sujételo al panel anterior, sujetando la tira de gancho del panel a la tira de lazo correspondiente en el interior de la faja.
- G.** A continuación, pase el lado derecho alrededor de la cintura y abrache la faja.
- H.** Para aplicar compresión, tire del tirador hacia fuera del cuerpo hasta que se logre el nivel deseado de compresión y, luego, sujete el tirador a la tira de contacto.

**ANWEISUNGEN ZUR PFLEGE**  
In kaltem Wasser und mit mildem Waschmittel von Hand waschen. Gründlich spülen, mit einem Handtuch abtrocknen und an der Luft vollständig trocknen lassen. Wird nicht ausreichend nachgespült, können Seifenreste Hautreizung und Materialschädigung verursachen.

**ISTRUZIONI PER LA CURA**  
Lavare a mano in acqua fredda con detersivo delicato. Risciacquare accuratamente, asciugare con un asciugamano e terminare di asciugare all'aria. Se il prodotto non viene risciacquato accuratamente, il detersivo residuo potrebbe causare l'irritazione della pelle e il deterioramento del materiale.

**CONSIGNES D'ENTRETIEN**  
Laver à la main dans de l'eau froide avec du savon doux. Rincer abondamment, sécher avec une serviette, puis laisser sécher à l'air complètement. Si le corset n'est pas rincé suffisamment, des résidus de savon pourraient irriter la peau et endommager le matériau.

**INSTRUCCIONES DE CUIDADO**  
Lávalo a mano en agua fría con un detergente suave. Enjuáguelo bien, séquelo con una toalla y luego al aire completamente. Si no se enjuaga bien, los restos de jabón pueden causar irritación en la piel y la descomposición del material.